

**Приложение № 5 към чл. 4, ал. 1 от Наредбата за условията и реда за извършване на оценка на въздействието върху околната среда (Наредба за ОВОС) (Ново - ДВ, бр. 12 от 12.02.2016 г., изм. ДВ, бр. 62 от 2022 г., в сила от 5.08.2022 г.)**

## **ДО ЗАИНТЕРЕСОВАНИТЕ СТРАНИ**

### **У В Е Д О М Л Е Н И Е**

#### **за инвестиционно предложение**

от „ЕВН БЪЛГАРИЯ ТОПЛОФИКАЦИЯ“ ЕАД

Гр. Пловдив, 4000; ул. „Христо Г. Данов“ № 37

Телефон: 0700 1 0007, ел. поща (e-mail): [info@evn.bg](mailto:info@evn.bg)

Пълен пощенски адрес: Гр. Пловдив, 4000р ул. „Христо Г. Данов“ № 37

Телефон: 0700 1 7898, ел. поща (e-mail): [info@evn.bg](mailto:info@evn.bg)

Управител/ изпълнителен директор на фирмата възложител:

Доминик Ярмер – Председател на Съвета на директорите

Жанет Стойчева – Заместник-председател на Съвета на директорите

Рудолф Гучер – Изпълнителен член на Съвета на директорите

Лице за контакти: Валентин Янчелов – Ръководител екип Околна среда,

тел: 0882 83 3312, e-mail: [Valentin.Yanchelov@evn.bg](mailto:Valentin.Yanchelov@evn.bg)

#### **УВАЖАЕМИ ГОСПОЖИ И ГОСПОДА,**

Уведомяваме Ви, че „ЕВН България Топлофикация“ ЕАД

има следното инвестиционно предложение:

#### **ИЗГРАЖДАНЕ НА ФОТОВОЛТАИЧНА ИНСТАЛАЦИЯ НА ПЛОЩАДКАТА НА ТЕЦ „ПЛОВДИВ – СЕВЕР“**

Характеристика на инвестиционното предложение:

#### **1. Резюме на предложението:**

*(посочва се характерът на инвестиционното предложение, в т.ч. дали е за ново инвестиционно предложение, и/или за разширение или изменение на производствената дейност съгласно приложение № 1 или приложение № 2 към Закона за опазване на околната среда (ЗООС))*

Инвестиционното предложение на „ЕВН България Топлофикация“ ЕАД предвижда изграждането на една Фотоволтаична електроцентрала (ФЕЦ), разположена наземно върху имоти с идентификатори 56784.504.935 и 56784.504.936, собственост на Дружеството. Фотоволтаичната инсталация ще осигурява собствено електрозахранване на обекта.

Излишните количества електрическа енергия ще се подават към мрежа средно напрежение за продажба. Имотът върху който ще бъдат изпълнени дейностите е собственост на „ЕВН България Топлофикация“ ЕАД, в качеството му на инвеститор по смисъла на т. 20 от § 1 от Допълнителните разпоредби на ЗООС. В приложение са представени документи доказващи собствеността върху имота.

Инвестиционното предложение попада в обхвата на т. 3 “а” от Приложение № 2 към чл. 93 от Закон за опазване на околната среда (ЗООС).

**2. Описание на основните процеси, капацитет, обща използвана площ; необходимост от други свързани с основния предмет спомагателни или поддържащи дейности, в т.ч. ползване на съществуваща или необходимост от изграждане на нова техническа инфраструктура (пътища/улици, газопровод, електропроводи и др.); предвидени изкопни работи, предполагаема дълбочина на изкопите, ползване на взрив:**

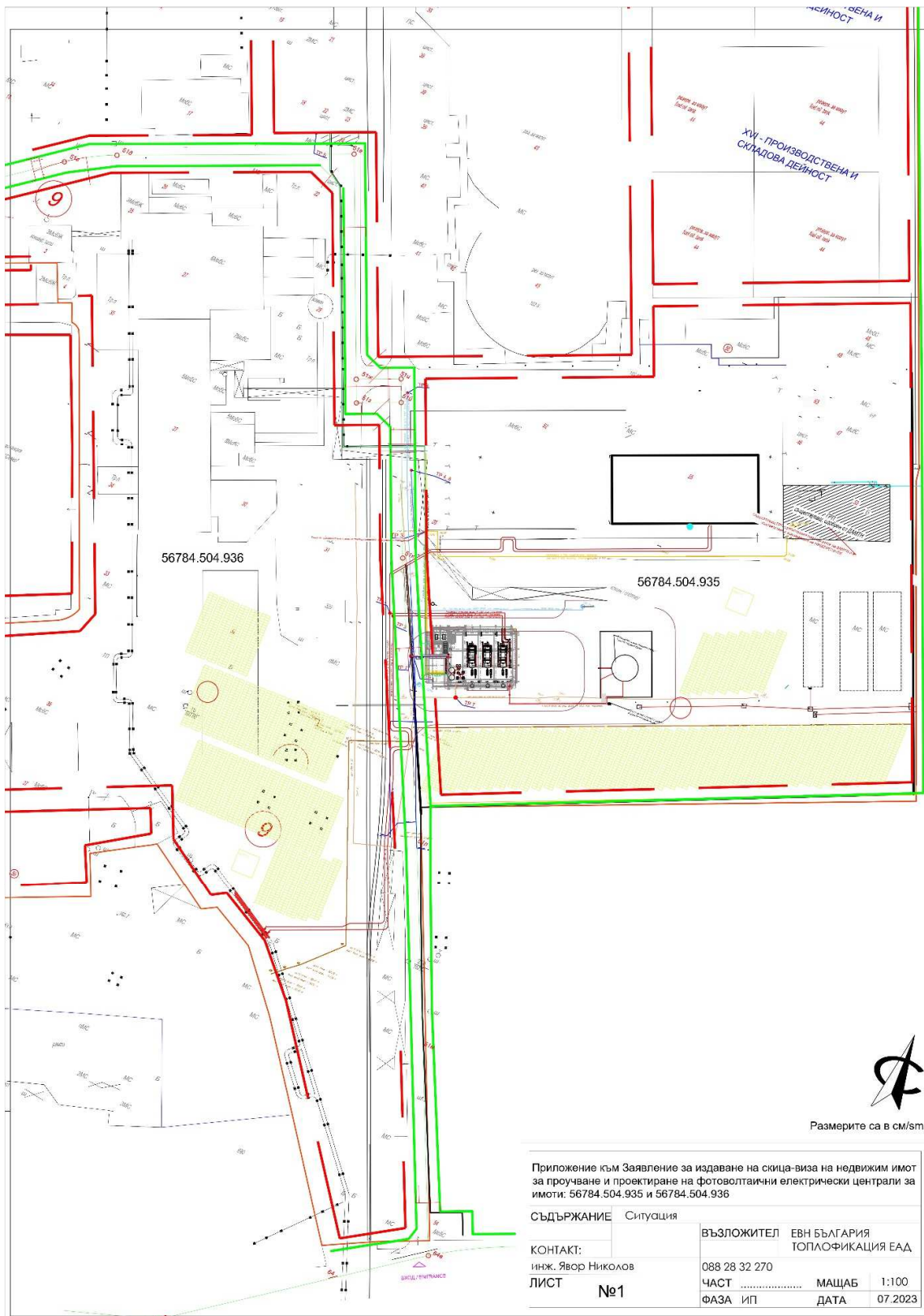
Произведената електроенергия от фотоволтаична електрическа централа на площадката на ТЕЦ „Пловдив-Север“ ще покрива собствените нужди от електрическа енергия на площадката, а останалата неизползвана електрическа енергия ще се подава към електроразпределителната мрежа за продажба на свободен пазар. Капацитетът за производство на ФВЕЦ ще бъде **2500 kWp**. На основание предпроектното ни проучване, считаме че може да бъде постигнато намаляване на годишното количество електроенергия, ползвано за собствени нужди на площадката с до 25 %. Тези 25 % представляват над 75 % от нетното производство на ФЕЦ. Излишните количества електрическа енергия ще се подават към електроразпределителната мрежа. Очакваното предварително годишно производство, което ще бъде използвано за собствени нужди възлиза на 2 510 238 kWh/год., а 797 592 kWh/год. се планират да бъдат изнесени за електропреносната мрежа.

С цел ефективно използване на разполагаемата площ, ще бъдат използвани монокристални фотоволтаични панели с висока производителност. ФВЕЦ ще бъде оборудвана с нови панели, които отговарят на съвременните стандарти (SE- маркировка), покриващи изискванията на Европейския съюз.

Фотоволтаичните панели ще бъдат разположени върху наземна, статична, носеща конструкция, която ще осигури сигурното им закрепване и оптимална позиция за работа. Носещата конструкция се състои от цинковани стоманени профили – вертикални опори, напречни и надлъжни профили, диагонали и ветроупори, съединени помежду си с болтови връзки. Фотоволтаичните панели се закрепят към носещата конструкция, посредством алуминиеви клипсове. Носещите конструкции ще бъдат подредени в прави успоредни линии, в съответствие с изготвения технически проект (част конструктивна). Между конструкциите е предвидено необходимото разстояние, за да се спази ъгълът на засенчване.

По-долу е представена схема на разположението на ФЕЦ- Север към Заявление за издаване на скица-виза на недвижим имот за проучване и проектиране на фотоволтаични електрически централи за имоти: 56784.504.935 и 56784.504.936.

**Ситуация на разположение на фотоволтаичните панели върху два имота на площадката на ТЕЦ Север**



При реализиране на инвестиционното предложение няма необходимост от изграждане на допълнителна техническа инфраструктура (пътища/улицы, газопровод, електропроводи и др.) извън площадката, предмет на инвестиционното предложение. Предвид, че фотоволтаичната инсталация ще осигурява собствено електрозахранване на обекта, ще бъде присъединена към вътрешната електрическа мрежа на ТЕЦ Север. Присъединяването на ТЕЦ Север към електроразпределителната мрежа е осъществено чрез линия 20 kV средно напрежение, чиято присъединителна точка е на границата на имота.

Изкопни работи ще се проведат при полагането на кабелите.

Няма да бъдат извършвани взривни работи.

### **3. Връзка с други съществуващи и одобрени с устройствен или друг план дейности в обхвата на въздействие на обекта на инвестиционното предложение, необходимост от издаване на съгласувателни/разрешителни документи по реда на специален закон; орган по одобряване/разрешаване на инвестиционното предложение по реда на специален закон:**

Реализацията на инвестиционното предложение не е свързано с необходимост от изменение на Разрешителни, издадени на ЕВН България Топлофикация ЕАД по реда на специален закон.

За инсталациите с мощност над 20 kWp е необходимо издаване на Разрешение за строеж, съгласно разпоредбите на Закон за устройство на територията (ЗУТ). Разрешението се издава от община Пловдив.

Предвид местоположението на площадката и характера на инвестиционното предложение, то не попада в обхвата на ПУРБ и ПУРН, както и в ОУП на община Пловдив.

### **4. Местоположение:**

*(населено място, община, квартал, поземлен имот, като за линейни обекти се посочват засегнатите общини/райони/кметства, географски координати или правоъгълни проекционни UTM координати в 35 зона в БГС2005, собственост, близост до или засягане на елементи на Националната екологична мрежа (НЕМ), обекти, подлежащи на здравна защита, и територии за опазване на обектите на културното наследство, очаквано трансгранично въздействие, схема на нова или промяна на съществуваща пътна инфраструктура)*

Инвестиционното предложение се реализира на площадката на ТЕЦ -Пловдив Север. Имотите са собственост на инвеститора – „ЕВН България Топлофикация“ ЕАД, за което прилагаме Скици на имотите.

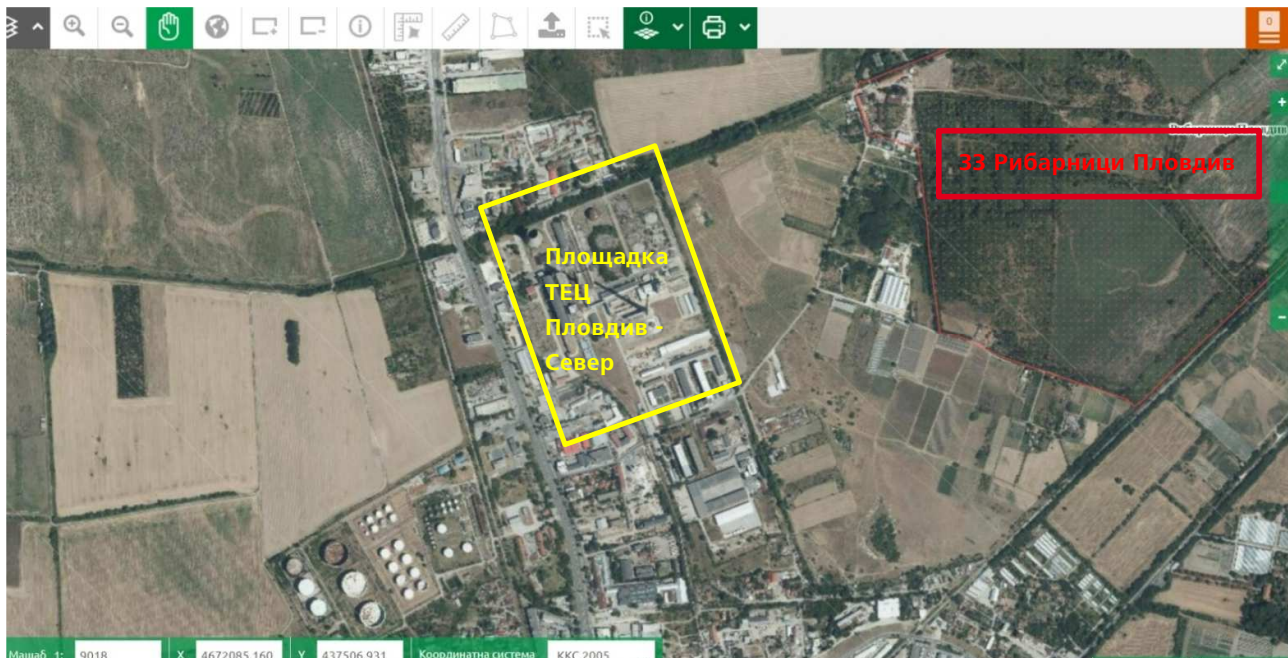
Топлоелектрическа централа Пловдив – Север е разположена в урбанизирана територия, с начин на трайно ползване и предназначение: за друго производство на продукти от нефт, въглища, газ, шисти.

Площадката на настоящото инвестиционно предложение също така не попада в обхвата на защитени територии, обявени по **ЗАКОН за защитените територии**, нито в засяга защитени зони от европейската екологична мрежа НАТУРА 2000. Най-близко разположените **защитени зони** са:

- **„Рибарници Пловдив“ с код BG0002016**, обявена за опазване на дивите птици, със Заповед № РД–81/03.02.2009 г. на Министъра на околната среда и водите;
- **„Река Пясъчник“ с код BG0000444**, одобрена за опазване на природните местообитания, с Решения на Министерски Съвет (№ 122/02.03. 2007 г. , № 661/16.10. 2007 г. и № 802/04.12.2007 г. ), на основание чл. 10, ал. 4 от Закона за биологичното разнообразие;
- **„Река Марица“ с код BG0000578**, одобрена за опазване на природните местообитания, с Решения на Министерски Съвет (№ 122/02.03. 2007 г. , № 661/16.10. 2007 г. и № 802/04.12.2007 г. ), на основание чл. 10, ал. 4 от Закона за биологичното разнообразие;

Площадката не попада в обекти подлежащи на здравна защита или територии за опазване на обектите на културното наследство. На схемата по-долу е представено разположението на площадката, в който ще се реализира инвестиционното предложение, спрямо най-близкоразположената защитена зона „Рибарници Пловдив“ с код: BG0002016.

За реализацията на инвестиционното предложение не е необходимо изграждане на нова или промяна на



съществуващата пътна инфраструктура извън границите на площадката.

Предвид изключително локалният характер, инвестиционното предложение за изграждане на ФВЕЦ, няма да окаже въздействие в трансграничен контекст.

#### **5. Природни ресурси, предвидени за използване по време на строителството и експлоатацията:**

*(включително предвидено водовземане за питейни, промишлени и други нужди – чрез обществено водоснабдяване (ВиК или друга мрежа) и/или водовземане или ползване на повърхностни води и/или подземни води, необходими количества, съществуващи съоръжения или необходимост от изграждане на нови)*

Реализирането на инвестиционното предложение не е свързано с ползване на природни ресурси, включително предвидено водовземане за питейни, промишлени и други нужди – чрез обществено водоснабдяване (ВиК или друга мрежа).

#### **6. Очаквани вещества, които ще бъдат емитирани от дейността, в т.ч. приоритетни и/или опасни, при които се осъществява или е възможен контакт с води:**

През никоя фаза от реализацията инвестиционното предложение няма да се емитират/използват опасни и/или приоритетни вещества, при които се осъществява или е възможен контакт с води.

#### **7. Очаквани общи емисии на вредни вещества във въздуха по замърсители:**

Реализацията на ИП не е свързано с емитиране на вредни вещества в атмосферния въздух.

## **8. Отпадъци, които се очаква да се генерират и предвиждания за тяхното третиране:**

Предвид избраната технология за поставяне на съоръженията фотоволтаични панели, не се предвижда генерирането на отпадъци при техният монтаж. След приключване на експлоатационния живот на соларните панели (минимум 25 години), те ще бъдат третирани като отпадък в съответствие с изискванията на НАРЕДБА за излязлото от употреба електрическо и електронно оборудване.

Битови отпадъци – генерират се от обслужващия персонал. В обекта са налични контейнери за събиране на битовите отпадъци. Същите се извозват от фирмата по сметосъбиране в общината.

В процеса на експлоатация на инвестиционното предложение, ще се генерират основно отпадъци от излязло от употреба оборудване, с код 16 02 14 и кабели и проводници с код 17 04 11, при ремонт и поддръжка на фотоволтаичните модули и инвертори и съпътстващата техническа инфраструктура.

Всички отпадъци, които ще се генерират в резултат от експлоатацията на фотоволтаичната централа ще се събират и съхраняват на обособени площадки, обозначени съгласно изискванията на законодателството и ще се предават за последващо третиране на фирми, които притежават съответните разрешителни съгласно чл. 35 от ЗУО.

## **9. Отпадъчни води:**

*(очаквано количество и вид на формираните отпадъчни води по потоци (битови, промишлени и др.), сезонност, предвидени начини за третирането им (пречиствателна станция/съоръжение и др.), отвеждане и заустване в канализационна система/повърхностен воден обект/водопълтна изгревна яма и др.)*

Реализацията на инвестиционното предложение не е свързана с формиране на отпадъчни води.

## **10. Опасни химични вещества, които се очаква да бъдат налични на площадката на предприятието/съоръжението, както и капацитета на съоръженията, в които са очаква те да са налични:**

*(в случаите по чл. 99б ЗООС се представя информация за вида и количеството на опасните вещества, които ще са налични в предприятието/съоръжението съгласно приложение № 1 към Наредбата за предотвратяване на големи аварии и ограничаване на последствията от тях)*

Инвестиционното предложение не е свързано с употребата и/или съхранението на опасни химични вещества и смеси.