

Приложение № 5 към чл. 4, ал. 1 от Наредбата за условията и реда за извършване на оценка на въздействието върху околната среда (Наредба за ОВОС) (Ново - ДВ, бр. 12 от 12.02.2016 г., изм. ДВ, бр. 62 от 2022 г., в сила от 5.08.2022 г.)

ДО
ДИРЕКТОРА НА РИОСВ-
ПЛОВДИВ

У В Е Д О М Л Е Н И Е

за инвестиционно предложение

от „ЕВН БЪЛГАРИЯ ТОПЛОФИКАЦИЯ“ ЕАД
(име, адрес и телефон за контакт)

Гр. Пловдив, 4000; ул. „Христо Г. Данов“ № 37
Телефон: 0700 1 0007, ел. поща (e-mail): info@evn.bg
(седалище)

Пълен пощенски адрес: Гр. Пловдив, 4000р ул. „Христо Г. Данов“ № 37
Телефон: 0700 1 7898, ел. поща (e-mail): info@evn.bg

Управител/ изпълнителен директор на фирмата възложител:

Доминик Ярмер – председател на Съвета на директорите

Жанет Стойчева – заместник-председател на Съвета на директорите

Рудолф Гутчер – изпълнителен член на Съвета на директорите

Лице за контакти: Валентин Янчелов- ръководител екип Околна среда, тел: 08828 33312,
e-mail: Valentin.Yanchelov@evn.bg

УВАЖАЕМИ Г-Н ДИРЕКТОР,

Уведомяваме Ви, че „ЕВН България Топлофикация“ ЕАД

има следното инвестиционно предложение: **Изграждане на фотоволтаична централа на територията на Отоплителна централа „Пловдив – Юг“, в имот с идентификатор ПИ № 56784.536.1562 по КККР на гр. Пловдив, община Пловдив, област Пловдив, собственост на „ЕВН България Топлофикация“ ЕАД.**

Характеристика на инвестиционното предложение:

1. Резюме на предложението:

(посочва се характерът на инвестиционното предложение, в т.ч. дали е за ново инвестиционно предложение, и/или за разширение или изменение на производствената дейност съгласно приложение № 1 или приложение № 2 към Закона за опазване на околната среда (ЗООС))

Инвестиционното предложение на „ЕВН България Топлофикация“ ЕАД е свързано с изграждане на нова Фотоволтаична електроцентрала (ФЕЦ) на площадката на Отоплителна централа Пловдив – Юг.

Фотоволтаичната инсталация ще осигурява собственото електрозахранване на обекта. Излишните количества електрическа енергия ще се подават към мрежа средно напрежение за продажба. Имотът върху който ще бъдат изпълнени всички дейности е собственост на „ЕВН България Топлофикация“ ЕАД, в качеството му на инвеститор по смисъла на т. 20 от § 1 от Допълнителните разпоредби на ЗООС. В приложението са представени документи доказващи собствеността върху имота.

Инвестиционното предложение попада в обхвата на т. 3 “а” от Приложение № 2 към чл. 93 от Закон за опазване на околната среда (ЗООС).

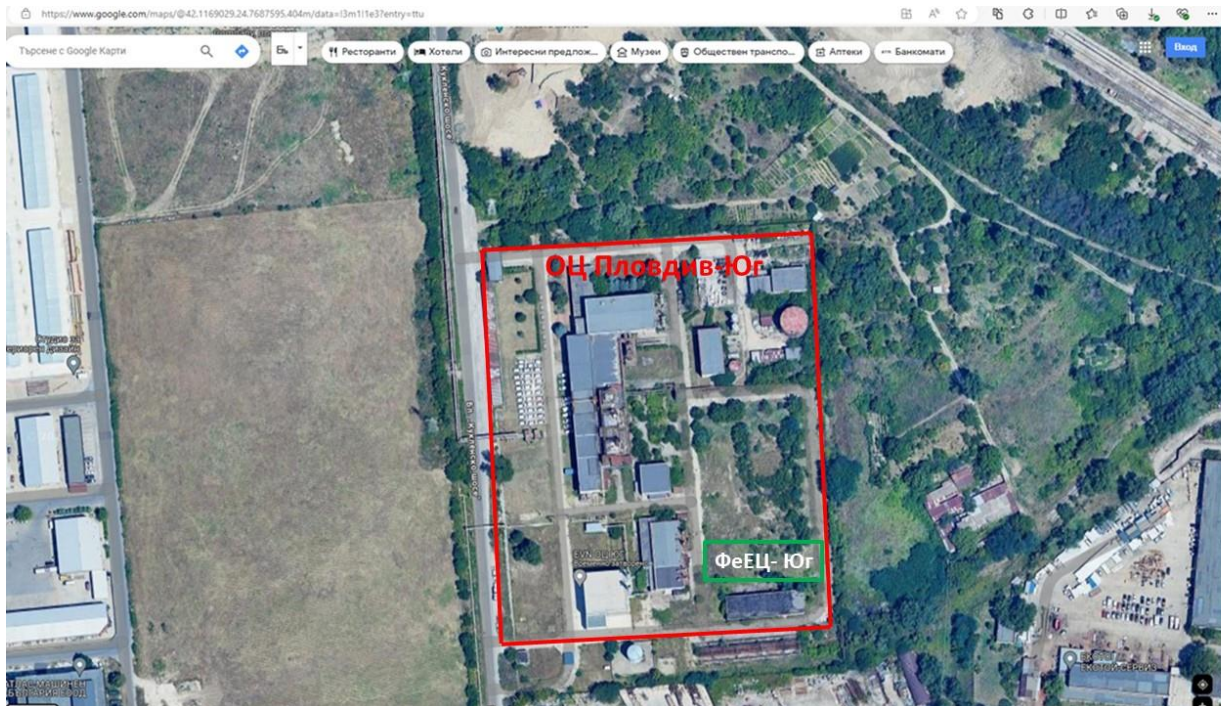
2. Описание на основните процеси, капацитет, обща използвана площ; необходимост от други свързани с основния предмет спомагателни или поддържащи дейности, в т.ч. ползване на съществуваща или необходимост от изграждане на нова техническа инфраструктура (пътища/улици, газопровод, електропроводи и др.); предвидени изкопни работи, предполагаема дълбочина на изкопите, ползване на взрив :

Планира се изграждането на фотоволтаична централа за производство на електроенергия - **ФВЕЦ и инвертори** за преобразуване на електрическия ток. Произведената електроенергия ще покрива собствените нужди от електрическа енергия на площадката на ОЦ „Пловдив-ЮГ“ а останалата електрическа енергия ще се подава към електроразпределителната мрежа за продажба на свободен пазар. Фотоволтаичната централа се предвижда да бъде с мощност **80 kWp** и съгласно проектните прогнози производството на електроенергия ще бъде в размер на 105 850 kWh за година. Очакваното използване на произведената електроенергия за осигуряване на собствените нужди на инсталациите в ОЦ „Пловдив – Юг“ е в размер на 85 790 kWh за година или 81% от общото произведено количество. Излишните количества електрическа енергия ще се подават в мрежата. В резултат от реализацията на ФЕЦ, собствените ни проучвания показват спестявания на 51,4 тона емисии на CO₂ годишно.

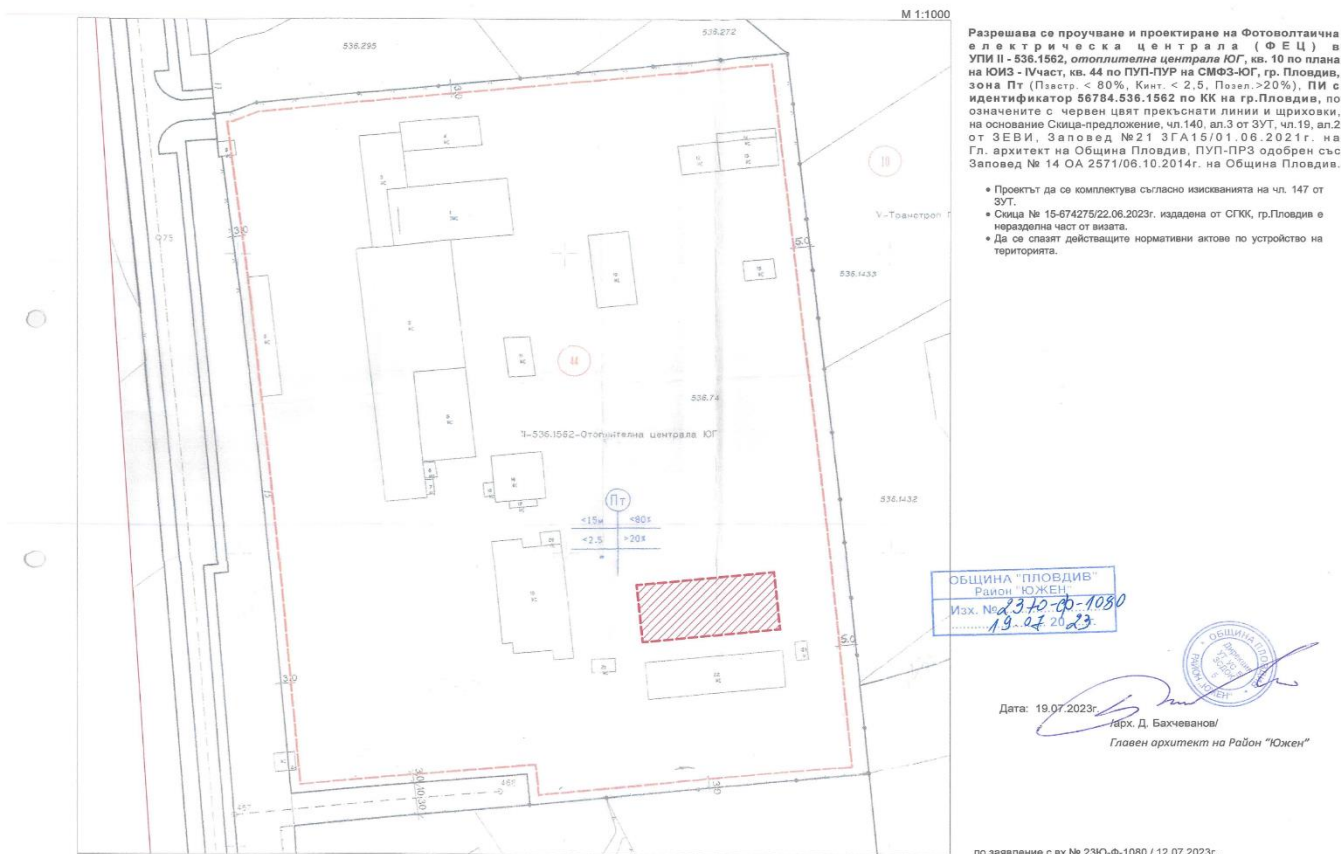
С цел ефективно използване на разполагаемата площ, ще бъдат използвани монокристални фотоволтаични панели с висока производителност. ФВЕЦ ще бъде оборудвана с нови панели, които отговарят на съвременните стандарти (SE- маркировка), покриващи изискванията на Европейския съюз.

Фотоволтаичните панели ще бъдат монтирани върху наземно разположена, статична, носеща конструкция, която ще осигури устойчиво закрепване и оптимална позиция за работа. Носещата конструкция се състои от поцинковани стоманени профили – вертикални опори, напречни и надлъжни профили, диагонали и ветроупори, съединени помежду си с болтови връзки. Фотоволтаичните панели се закрепят към носещата конструкция, посредством алуминиеви клипсове. Носещите конструкции ще бъдат подредени в прави успоредни линии, в съответствие с изготвения технически проект (част конструктивна). Между конструкциите е предвидено необходимото разстояние, за да се спази ъгълът на засенчване.

Общата площ върху която ще бъде разположена ФВЕЦ е около **450 m²** и ще бъде ситуирана в югоизточният край на имот с идентификатор: 56784.536.1562.



По-долу е представена Ситуация на разположението на ФВЕЦ – Юг към Заявление за издаване на скица-виза на недвижим имот за проучване и проектиране на фотоволтаични електрически централи за имоти.



При реализиране на инвестиционното предложение няма необходимост от изграждане на допълнителна техническа инфраструктура (пътища/улицы, газопровод, електропроводи и др.) извън площадката, предмет на инвестиционното предложение. Предвид, че фотоволтаичната инсталация ще осигурява собствено електрозахранване на обекта, ще бъде присъединена към вътрешната електрическа мрежа на ОЦ Пловдив - Юг. Присъединяването на ОЦ Пловдив Юг към електроразпределителната мрежа е осъществено чрез линия 20 kV средно напрежение, чиято присъединителна точка е на границата на имота.

Изкопни работи ще се проведат при полагането на кабелите.

Няма да бъдат извършвани взривни работи.

3. Връзка с други съществуващи и одобрени с устройствен или друг план дейности в обхвата на въздействие на обекта на инвестиционното предложение, необходимост от издаване на съгласувателни/разрешителни документи по реда на специален закон; орган по одобряване/разрешаване на инвестиционното предложение по реда на специален закон:

За инсталациите с мощност над 20 kWp е необходимо издаване на Разрешение за строеж, съгласно разпоредбите на Закон за устройство на територията (ЗУТ). Разрешението се издава от община Пловдив.

Предвид местоположението на площадката и характера на инвестиционното предложение, то не попада в обхвата на ПУРБ и ПУРН, както и в ОУП на община Пловдив.

4. Местоположение:

(населено място, община, квартал, поземлен имот, като за линейни обекти се посочват засегнатите общини/райони/кметства, географски координати или правоъгълни проекционни UTM координати в 35 зона в БГС2005, собственост, близост до или засягане на елементи на Националната екологична мрежа (НЕМ), обекти, подлежащи на здравна защита, и територии за опазване на обектите на културното наследство, очаквано трансгранично въздействие, схема на нова или промяна на съществуваща пътна инфраструктура)

Инвестиционното предложение се реализира на площадката на отоплителна централа Пловдив - Юг, в ПИ с идентификатор № 56784.536.1562, по КККР на гр. Пловдив, бул. Кукленско шосе № 5, област Пловдив. Имотът е разположен в урбанизирана територия с начин на трайно ползване – „За топлоенергийното производство“ и е собственост на инвеститора – „ЕВН България Топлофикация“ ЕАД, за което са приложени нотариален акт за собственост и скица на имота.

Местоположението на ФВЕЦ, е визуално представен на **Приложение 1: Схема „Обхват на фотоволтаична централа“**.

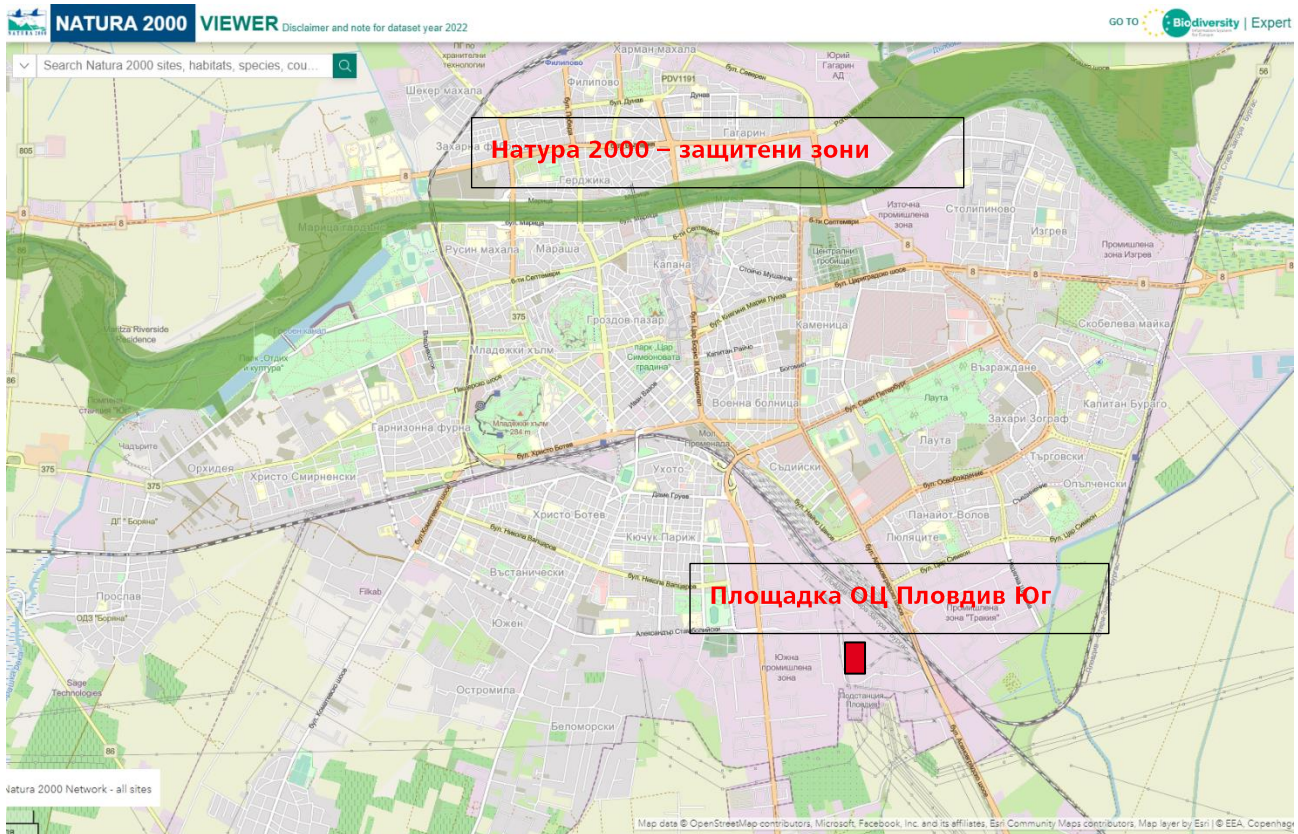
Площадката на инвестиционното предложение не е в близост и не засяга елементи на Националната екологична мрежа (НЕМ).

Площадката не попада в обекти подлежащи на здравна защита или територии за опазване на обектите на културното наследство.

За реализацията на инвестиционното предложение не е необходимо изграждане на нова или промяна на съществуващата пътна инфраструктура извън границите на площадката.

Предвид изключително локалният характер, инвестиционното предложение за изграждане на ФВЕЦ, няма да окаже въздействие в трансграничен контекст.

На схемата по-долу е представено разположението на площадката, в която ще се реализира инвестиционното предложение, спрямо защитените зони зона „Река Марица“ с код: BG0000578 и зона “Марица-Пловдив” с код: BG0002087.



5. Природни ресурси, предвидени за използване по време на строителството и експлоатацията:

(включително предвидено водовземане за питейни, промишлени и други нужди – чрез обществено водоснабдяване (ВиК или друга мрежа) и/или водовземане или ползване на повърхностни води и/или подземни води, необходими количества, съществуващи съоръжения или необходимост от изграждане на нови)

Самото инвестиционно предложение не е свързано с ползване на природни ресурси.

6. Очаквани вещества, които ще бъдат емитирани от дейността, в т.ч. приоритетни и/или опасни, при които се осъществява или е възможен контакт с води:

Предвид характера на инвестиционното предложение – изграждане на ФВЕЦ, през никоя фаза от неговата реализация няма да се емитират/използват опасни и/или приоритетни вещества, при които се осъществява или е възможен контакт с води.

7. Очаквани общи емисии на вредни вещества във въздуха по замърсители:

В незначителна степен емисии на замърсители във въздуха ще се породят във фазата на изграждане на елементите на ФВЕЦ, предмет на инвестиционното предложение, като конструкцията и фундамента. През фазата на експлоатация на елементите, предмет на настоящото инвестиционно предложение, няма да се емитират замърсители във въздуха.

8. Отпадъци, които се очаква да се генерират и предвиждания за тяхното третиране:

Предвид избраната технология за поставяне на съоръженията фотоволтаични панели, не се предвижда генерирането на отпадъци при техният монтаж. След приключване на експлоатационният живот на соларните панели (минимум 25 години), те ще бъдат третираны като отпадък в съответствие с изискванията на *НАРЕДБА за излязлото от употреба електрическо и електронно оборудване*.

Битови отпадъци – генерират се от обслужващия персонал. В обекта са налични контейнери за събиране на битовите отпадъци. Същите се извозват от фирмата по сметосъбиране в общината.

В процеса на експлоатация на инвестиционното предложение, ще се генерират основно отпадъци от излязло от употреба оборудване, с код 16 02 14 и кабели и проводници с код 17 04 11, при ремонт и поддръжка на фотоволтаичните модули и инвертори и съпътстващата техническа инфраструктура.

Всички отпадъци, които ще се генерират в резултат от експлоатацията на фотоволтаичната централа ще се събират и съхраняват на обособени площадки, обозначени съгласно изискванията на законодателството и ще се предават за последващо третиране на фирми, които притежават съответните разрешителни съгласно чл. 35 от ЗУО.

9. Отпадъчни води:

(очаквано количество и вид на формираните отпадъчни води по потоци (битови, промишлени и др.), сезонност, предвидени начини за третирането им (пречиствателна станция/съоръжение и др.), отвеждане и заустване в канализационна система/повърхностен воден обект/водоплътна изгребна яма и др.)

Реализацията на инвестиционното предложение не е свързана с формиране на отпадъчни води.

10. Опасни химични вещества, които се очаква да бъдат налични на площадката на предприятието/съоръжението, както и капацитета на съоръженията, в които са очаква те да са налични:

(в случаите по чл. 99б ЗООС се представя информация за вида и количеството на опасните вещества, които ще са налични в предприятието/съоръжението съгласно приложение № 1 към Наредбата за предотвратяване на големи аварии и ограничаване на последствията от тях)

Инвестиционното предложение не е свързано с употребата и/или съхранението на опасни химични вещества и смеси.